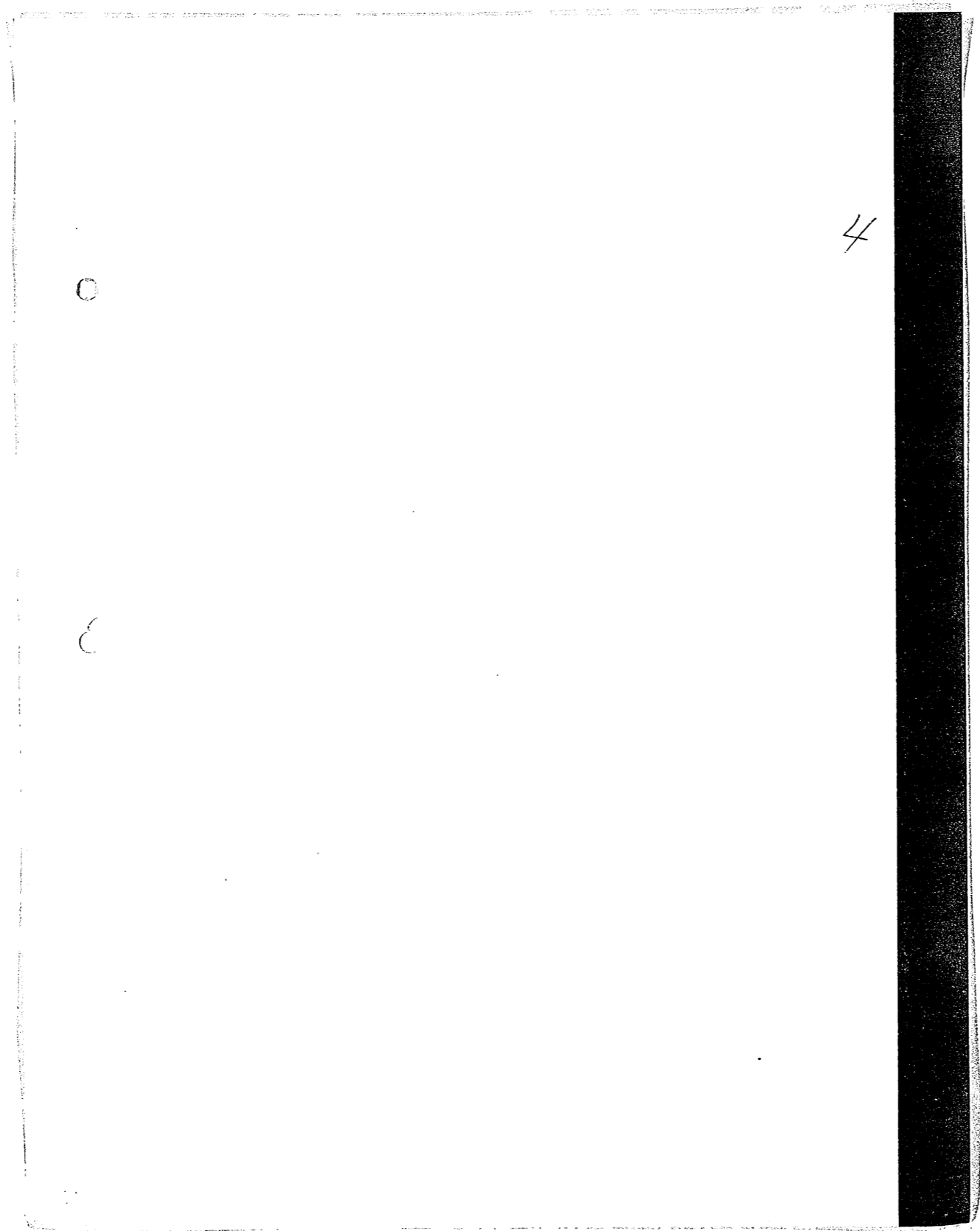




Title	米国管理下の南西諸島状況雑件 沖縄関係 軍用地問題 (プライス報告書を含む) 資料関係第二巻(4 外務省外交史料館レファレンス番号 : H221615)
Author(s)	-
Citation	平成22年度外交記録公開(3)No.2 公開日 : 平成22年12月22日 外務省外交史料館管理番号 : A'.3.0.0.7-1-2-4 CD・DVD番号 : H22-010
Issue Date	
URL	http://hdl.handle.net/20.500.12000/43878
Rights	外務省外交史料館所蔵資料



o

4

c

採掘アミア太平洋地帯調査報告 一九五四年一月二十九日

岡長 ウォルター・エイチ、ニヤッド議員 ミネソタ州選出

アガレット・スライット、ナイナー議員 イリノイ州選出

イー・ロス、ブレイヤ議員 イネディア州選出

クシメント、ジューイ、サクロツキ、議員 ウィスコンシン州選出

グアムと沖繩

極東における英産主義活動の結果、グアムと沖繩の島々は、戦略上極めて

重要となった。これらの島々の経済は、軍事上の衝激を受けなかつたとする

ならば、どちらも繁栄を基礎として、全住民の生活を支えること亦できな

かつたであろう。軍事施設は、土地の広大な面積を占めてゐる。即ちグアム

においては、約三分の一、沖繩においては約六分の一も占めてゐる。このよ

うに住民の大部分が土地から分離されて、生活を墾支出に依存せねばならな

くなつてゐる。その結果、古い経済的、社会的様式は破壊してゐる。同時に

米國は、民主政治の発展を奨励してゐる。調査使節團は、各島を丁訪し、太

平洋戦略における総合的価値について、わが方の要人に会い、該島々の諸問

題を直かに聴取するため、現地の指導者に会つた。

沖繩

琉球諸島は、日本と臺灣との間に横たわる四つの主要な島嶼から成つてい

る。最も大きな島は、一平方哩千三百人以上の人口を擁しても沖繩本島であ

る。一方他の島々は、前者程人口稠密ではないが、どの島も急速に人口が増

加してゐるが特徴である。最近の統計によると、全島の総人口は、九十六

万五千となつてゐる。

一八七一年より一九四五年まで、琉球諸島は、日本の支配下にあつた。一

九四五年より一九五〇年十二月まで、米國軍政府により統治されたが、それ

以後米國軍政府の統治下にある。琉球軍司令部司令官は、琉球列島民政副長

官を兼ね、民政副長官及び首席武官の方とも陸軍將校である。首席民政官

は、琉球諸島の首領、沖繩本島郡縣に所在する八つの司政部門並びに他の群

島の民政官府の監督を兼ねられてゐる。

住民自治の政治機關は、中央政府及び市町村自治体の二段階に分れてゐる。

中央政府は、任命による行政主席を長とする行政府を有し、立法府は一院制

を三十一名の議員から成り、一九五二年に送出された。裁判所制は、五名の

判事から成る上級裁判所と上級裁判所とする。裁判官職權は、米國行政機關

を要する。

要項には及んでいない。この基本機構は、琉球人に民主政治の経験を導く

(一)

借地料

約四万五千エーカー、即ち沖繩の十五パーセントが、空軍を主とする米國

政府設で占められてゐる。この米國政府使用地は、殆んど南部の方にあり、

島でも良好な耕作地である。二十万坪に亘る教士地は、五方の沖繩人地主の

所有するものである。工兵隊は、一切の要因を占つて調査したのち、該土

地を十七万帯と評価した。政府代行機關は、五方の地主各人に対し、毎年

該評價額の六分の一か或いは二十帯をせよと題する額を支払つてゐる。但し、これ

は平均価額であつて、實際支払う場合は、可成りの変動がある。

沖繩人は、この額が不適当だと不満を持つており、受領を欲する額として

米國が日本を支払う高い地料を引証してゐる。彼等は、地代が日本では沖繩

よりもかなり高い事実を無視してゐる。確かに土地はアメリカのため必要で

ある。唯問題となるのは、土地の償還を続けるか、或いは一括払いのようにな

解決によつて住民を他の場所に移すかといふことである。彼等を土地へ歸す

のを奨励することは、経済的、社会的措置としては望ましいものである。

現金支払いは、農業への復帰を早め、漫性化した怒りを静めるものと確信し、

当使節團は、現行土地料制度に代るに現金支払による解決を勧告する。

日本復帰

一九五三年八月八日、タシ又國務次官は、琉球諸島の北部島嶼、奄美大島

を日本に返還すると声明した。当使節團は、沖繩滞在中詳細については知る

よしもなかつたが、琉球列島中の一部が一又先に返還されたので、琉球人は

沖繩本島を含む残余の島々も返還されるものと期待した。当使節團が会つた

数名の沖繩人指導者は、このような願望を表明した。彼等は皆、米國若しく

は日本の何れに忠誠を誓うべきかを知るため、琉球人の地位を速かに明確に

するよう望んだ。当使節團は、極東に存続する不安定な情勢に鑑み、日本復

帰の可能性はないことを明確にした。並に前回の帰國後、同じく、タシ又

國務次官は、この見解を繰返して説明した。奄美大島の返還に関する諸取極

めの締結を至急するに際し、彼は、「極東に脅威と緊張状態が存する限り、」

米國は、残余の琉球に対し、現任の権限を引續き行使すると声明した。アハ

センハウアー大統領は、一九五四年一月七日の一般教書において、このこと

を確信し、「米國は、沖繩基地を盡期に格納する。」と声明した。当使節

團もこの見解を強く確信する。

移民

戦前、多数の琉球人が、主としてラタン、アメリカ諸國、日本、アリアナ

群島、ハワイ諸島に移住した。急速な人口増加により、今や再び移民の表現

を呈んでゐる。移民資金の欠如は、別として、他國の移民制限が主要な障壁

二頁

とほつてゐる。当使節團は、外國への入國に対し、何等保証することがかた
ないことを告げた。マリナナ群島に移住したいという希望は、固かれなかつ
た。米國への移民の場合、琉球人は、日本人割当数の中に含まれている。
琉球諸島は、米國が引続き保有するのであるから、日本人割当数に含まれるの
望ましいことではない。当使節團は、琉球現地に對しては、最低百名の正
規移民割当を勧告する。

教育

教育施設の復興補充は、アメリカ当局の計畫してゐるところである。建築
計畫は、五十五パーセントを完成してゐる。大学は、ランド・グラント・カ
レッジ（農科、工科などの設置を条件に連邦政府の援助を受け得る資格のある
大学）方針に沿つて準備を見ないのであるが、管理上の指導をミンガン州立大
学より受けて開校した。当使節團の判断によると、すばらしい進歩を来して
いる。琉球諸島の教育施設を完成するには、更に約百万冊を必要とする。
教育において最も重要なものは、教師の水準を高めることである。教師は、琉
球では、米國におけるよりも社会に對し、有力な役割を演じてゐる。教師の
俸給は、沖縄本島においては、月三十八帀、他の群島においては、三十三帀
である。

Special Study Mission to Southeast Asia and the Pacific - Report by Ho. Walter H. Judd, Missesota, Chairman; Hon. Marguerite Stitt Church, Illinois; Hon. E. Ross Adair, Indiana; Hon. Clement J. Zablocki, Wisconsin Jan. 29-1954

Guam and Okinawa

The islands of Guam and Okinawa have assumed tremendous strategic importance as a result of Communist activity in the Far East. Were it not for the impact of the military forces on their economy, each would be able to sustain its population on an agrarian basis. Military installations occupy extensive proportions of the land - in Guam about one-third and in Okinawa about one-sixth. Thus a large part of the population has been divorced from the land and has become dependent upon military expenditures for its livelihood. The effect has been a disruption of old economic and social patterns. At the same time the United States is encouraging the development of popular government. As part of its overall interest in Pacific strategy, the study mission visited each of the islands to meet with our officials as well as with indigenous leaders to learn at first hand the problems of the islands.

Okinawa

The Ryukyu archipelago consists of four major island group stretching between Japan and Formosa. The largest island is Okinawa with a population density of more than 1,300 per square mile. While other islands are less densely populated, all of them are characterized by rapidly growing population. Latest population figures for all islands show a total of 965,000.

From 1971 to 1945 the islands were under Japanese control. From 1945 to December 1950 they were administered by United States military government. Since the latter date they have been under United States civil administration. The commanding general of the Ryukyus Command is also the Deputy Governor of the Ryukyu Islands (USCAR). Both the Deputy Governor and civil administrator are military officers. The civil administrator is in charge of eight departments located at Naha on Okinawa, the capital city of the archipelago, as well as of civil administration teams on other islands.

Native government functions at two levels - the central government and municipal governments. The central government has an executive branch headed by an appointed chief executive. A unicameral legislature of 31 members was elected in 1952. A court system is headed by a court of appeals of five judges. The courts' jurisdiction does not include members of United States agencies. This rudimentary machinery will provide the Ryukyus with experience in popular government.

Land Rental

About 45,000 acres, or 15 percent, of Okinawa is occupied by United States Government installations, principally air force. This land is mostly in the southern, or more arable, part of the island. The acreage embraces about 200,000 individual plots owned by 50,000 Okinawans. The Corps of Engineers. After a study of all relevant factors, valued the land at \$17 million. The Government agencies pay rent at 6 percent of this value or slightly more than \$20 annually to each of the 50,000 owners. This is an average figure with wide variations in payment.

The Okinawans complained that this sum was inadequate and cited the higher rent paid in Japan by the United States as a sum they would like to receive. They overlooked the fact that land value in Japan is much higher than in Okinawa. There is no question that the land is necessary for American installations. The only question is whether to continue renting the land or to make some kind of lump-sum settlement that will permit the people to relocate elsewhere in the islands. They are an agrarian people. Any step that would encourage their return to the land would be a desirable economic and social measure. In the

belief that a cash settlement will hasten their return to farming and will remove a chronic irritation, the study mission recommends a cash settlement in lieu of the present rental system.

Reversion to Japan

On August 8, 1953, Secretary of States Dulles announced that Amami-Oshima, the northern group of the Ryukyus, would be returned to Japan. When the study mission was in Okinawa, the details had not been worked out. The anticipated return of a part of the island chain gave expectation to the Ryukyans that the balance, including Okinawa, would be returned to Japan. Some of the Okinawan leaders who met with the study mission expressed this wish. All of them wanted a prompt clarification of their status so that they may know whether to give their allegiance to the United States or to Japan. The study mission made clear to them that there was no possibility of reversion in view of the unsettled conditions that persisted in the Far East. Shortly after the study mission returned to the United States, Secretary Dulle reasserted this position. In announcing the completion of arrangements for the return of Amami-Oshima, he stated that the United States would continue to exercise its present powers and rights in the remaining Ryukyus "so long as conditions of threat and tension exist in the Far East." This was reaffirmed by President Eisenhower in his State of the Union message of January 7, 1954, when he said "We shall maintain indefinitely our bases in Okinawa." The study mission strongly endorses this position.

Emmigration

Before the war small numbers of the Ryukyans migrated principally to several Latin American countries, Japan, the Marianas, and the Hawaiian Islands. They now wish to resume this migration because of the rapid increase in their population. Apart from a lack of funds to finance migration, the principal barrier is the immigration restrictions of other countries. The study mission advised them it was unable to do anything to secure their admission into foreign countries. No comment was made on their desire to migrate to the Marianas. In the case of emigration to the United States, the Ryukyans come in on the Japanese quota. Since the islands will remain in United States possession for an indefinite period, it would be desirable that they not be dependent upon the Japanese quota. The study mission recommends that the regular minimum immigration quota of 100 be made available for persons indigenous to the Ryukyu Islands.

Education

The rehabilitation and enlargement of educational facilities have been part of the program of the American authorities. The building program is about 55 percent completed. A university, developed along land-grant college line, has been started with the administrative guidance of Michigan State College, and in the judgement of the study mission is making excellent progress. About \$ million more will be needed to complete the educational facilities in the islands. The most important problem in education is to raise the standards of teachers who play a more influential role in community affairs than they do in the United States. Teachers in Okinawa receive \$38 a month; on the other islands, \$33.